

Happy Move

Ontruimingsplan

Happy Jeugdspeelpark 1^e etage



Vreedebestpad 10
3342 AP Hendrik-Ido-Ambacht

Telefoon: 06.23.32.60.17
Email: info@happymove.nl



Inhoud

1.	Inleiding	3
2.	Ligging van het bouwwerk	4
3.	Gebouw, installatie- en organisatiegegevens	8
	3.1 Algemene gegevens.....	8
	3.2 Bijzonder kenmerken.....	8
	3.3 Aantallen aanwezige personen.....	8
	3.3.1 Begane grond.....	8
	3.3.1.1 Doordeweeks.....	8
	3.3.1.2 Weekend.....	8
	3.3.2 1 ^e Etage.....	8
	3.3.2.1 Doordeweeks.....	8
	3.3.2.2 Weekend.....	8
	3.4 Zelfredzaamheid.....	9
	3.5 Bereikbaarheid medewerkers.....	9
	3.6 Gedeeld gebouwgebruik.....	9
	3.7 Technische installaties.....	9
	3.7.1 Brandmeldinstallatie.....	9
	3.7.2 Blusmiddelen 1 ^e etage.....	10
	3.7.3 Hoofdafsluiter gas.....	10
	3.7.4 Hoofdafsluiter water.....	10
	3.7.5 Hoofdschakelaar elektriciteit.....	10
	3.7.6 Toegang technische installaties.....	11
	3.7.7 Verantwoordelijke technische installaties.....	11
	3.7.8 Onderlinge communicatie medewerkers bij ontruiming.....	11
4.	Alarmeringsprocedure	12
	4.1 Interne alarmering.....	12
	4.2 Externe alarmering.....	12
5.	Stroomschema alarmering	13
6.	Ontruimingsorganisatie	14
	6.1 Ontruimingsinstructies.....	14
	6.2 Sterke rookontwikkeling.....	15
	6.3 Warme deurklink.....	15
	6.4 Geen vluchtweg.....	15
7.	Taken bij een ontruiming of ontruimingsalarm	15
	7.1 Taken.....	15
	7.2 Verantwoordelijkheid.....	15
	7.3 Wat te doen bij het ontdekken van een calamiteit?.....	15
	7.4 Wat te doen bij een brand- of ontruimingsalarm?.....	16
	7.5 Wat te doen bij een overheidsalarm?.....	16
8.	Ontruimingsplattegronden	16
9.	Mutaties ontruimingsplan	16
10.	Ontruimingsoefeningen	16
11.	Literatuur	16



1. Inleiding

Het ontruimingsplan is bedoeld voor alle medewerkers van Happy Move. Alle medewerkers zijn 'ontruimers'.

Nieuwe medewerkers nemen hier kennis van tijdens de inwerkperiode.

Het document is op een afgeschermd gedeelte van de website online beschikbaar voor alle medewerkers.

In het gebouw op het Jeugdspeelpark maakt Happy Move gebruik van 2 ruimtes: de volledige 1^e etage met eigen opgang en een kantoorruimte op de begane grond, met gedeelde toegang met Syndion. Dit ontruimingsplan betreft het deel van de 1^e etage.

De ontruimingsplannen van alle locaties van Happy Move maken deel uit van het bedrijfsnoodplan.

Een ontruiming is altijd het gevolg van een calamiteit.

Een ontruiming vindt plaats bij:

- brand
- wateroverlast
- bommelding
- explosiegevaar
- gaslekkage
- in opdracht van extern bevoegd gezag
- andere voorkomende gevallen.

Het ontruimingsplan is opgesteld door de beleidsmedewerker; de eindverantwoordelijkheid ligt bij de directie van Happy Move.

2. Ligging van het bouwwerk

Happy Jeugdspaelpark is gevestigd in het zorggebouw (nr. 17 op de plattegrond) op het Jeugdspaelpark in Hendrik-Ido-Ambacht. Het Jeugdspaelpark vormt een afgesloten terrein binnen recreatiegebied Sandelingen-Ambacht.

Adres: Vredebestpad 10
3342 AP Hendrik-Ido-Ambacht.



Foto: <https://www.jeugdspaelpark.nl/plattegrond>





Hulpdiensten kunnen het best opgewacht worden op de kruising Vredebestpad – Weteringsingel – Schultz van Haegenstraat.







3. Gebouw, installatie- en organisatiegegevens

3.1 Algemene gegevens

Het gebouw heeft 2 verdiepingen.

Gebruikstijden van het gebouw: 7 dagen per week 07:00 – 20:00.

3.2 Bijzondere kenmerken

De 1^e etage heeft maar 1 in-/uitgang: de ingang van Happy Move.

3.3 Aantallen aanwezige personen

3.3.1 Begane grond

3.3.1.1 Doordeweeks

Aantal aanwezige personen Happy Tulip:

1 begeleider, 1 stagiair,
6 deelnemers Happy Move

Aantal aanwezige personen ruimte Syndion:
(bij binnenkomst links)

ongeveer 6 personen van Syndion

Aantal aanwezige personen ruimte De Blije Borgh:
(aan het einde van de gang rechts,
de ruimte waar je dan recht inloopt)

ongeveer 10 personen De Blije Borgh

3.3.1.2 Weekend

Aantal aanwezige personen Happy Tulip:

1 begeleider, 1 stagiair,
6 deelnemers Happy Move

Aantal aanwezige personen ruimte De Blije Borgh:
(aan het einde van de gang rechts,
de ruimte waar je dan recht inloopt)

1 begeleider, 1 stagiair,
6 deelnemers Happy Move

3.3.2 1^e Etage

3.3.2.1 Doordeweeks

Happy Club

1 begeleider, 1 stagiair, 6 deelnemers Happy Move

Happy Day

1 begeleider, 1 stagiair, 6 deelnemers Happy Move

Happy Daisy

mogelijk 1 medewerker Happy Move

Ruimte

mogelijk 1 deelnemer Happy Move

3.3.2.2 Weekend

Happy Club

1 begeleider, 1 stagiair, 6 deelnemers Happy Move

Happy Day

1 begeleider, 1 stagiair, 6 deelnemers Happy Move

Happy Daisy

in principe niemand

Ruimte

mogelijk 1 deelnemer Happy Move



3.4 Zelfredzaamheid

De deelnemers zijn mensen met een autisme spectrum stoornis. Zij kunnen onverwacht reageren (bijvoorbeeld schreeuwen, niet mee naar buiten willen komen, niet meer luisteren naar begeleiding) of blokkeren in een noodsituatie. De deelnemers zijn dus minder zelfredzaam.

3.5 Bereikbaarheid medewerkers

De medewerkers hebben hun privé en/of werk mobiele telefoon bij zich.

3.6 Gedeeld gebouwgebruik

Op werkdagen maken Happy Move, Syndion en De Blije Borgh gebruik van de begane grond. In het weekend maakt alleen Happy Move gebruik van de begane grond.

De 1^e etage is enkel en volledig in gebruik door Happy Move.

Er zijn geen afspraken tussen Happy Move en de overige gebruikers over eventuele gezamenlijke ontruiming.

3.7 Technische installaties

3.7.1 Brandmeldinstallatie

Vindplaats: Begane grond, ingang Syndion.

Op de begane grond bevinden zich vier handbrandmelders, op de 1^e etage één: naast de brandslanghaspel in de gang. Bij inslaan van de handbrandmelder gaat de slow-whoop af. Op beide etages bevinden zich rookmelders die bij rook het brandalarm activeren.

Er vindt géén directe doormelding naar de brandweer plaats.

Bij alarm (rookmelder die afgaat, inslaan handbrandmelder) wordt B&W Elektro en Beveiliging gealarmeerd. Zij bellen met de beheerder van het Jeugdspeelpark om de melding te verifiëren en schakelen indien nodig de brandweer in.

MEDEWERKERS MOETEN DUS ZELF DE BRANDWEER BELLEN VIA 112.





3.7.2 Blusmiddelen 1^e etage

- Schuimbrandblusser AB: In Happy Club naast de deur.
In Happy Day naast de deur.
- Blusdeken: In Happy Day in de keuken aan de muur.
- Brandslanghaspel: Op de gang.

3.7.3 Hoofdafsluiter gas

N.v.t.

3.7.4 Hoofdafsluiter water

- Vindplaats: Begane grond, ingang Syndion.
In de meterkast rechts van de ingang.
Blauwe linkerkraan is de hoofdafsluiter.



3.7.5 Hoofdschakelaar elektriciteit

- Vindplaats: Begane grond, ingang Syndion.
In de meterkast rechts van de ingang.



3.7.6 Toegang technische installaties

Een beperkt aantal medewerkers van Happy Move beschikt over de sleutel van Syndion. Als een medewerker geen sleutel heeft, dient deze voor toegang de directie van Happy Move te bellen (06 – 23 32 60 17) of de beheerder van het Jeugdspeelpark (Trees Dammer 06 – 25 06 07 59).

3.7.7 Verantwoordelijke technische installaties

Het Jeugdspeelpark is verantwoordelijk voor het dagelijks beheer van bovengenoemde installaties. Contactpersoon is mevrouw Trees Dammer 06 - 25 06 07 59.

3.7.8 Onderlinge communicatie medewerkers bij ontruiming

In geval van rookontwikkeling worden de aanwezigen gealarmeerd door de rookmelders.

In het geval dat wateroverlast of gaslekkage wordt ontdekt, geven de medewerkers het signaal te gaan ontruimen aan elkaar, persoonlijk of telefonisch.

In andere voorkomende gevallen is het waarschijnlijk dat het signaal om te ontruimen van één van de teamleiders of directeuren komt. Zij zullen de aanwezige collega's opbellen.

Onderlinge communicatie tussen collega's bij ontruiming vindt in eerste instantie persoonlijk en anders telefonisch plaats.



Het inslaan van de handbrandmelder heeft niet de voorkeur, in verband met de aanwezigheid van mensen met een autisme spectrum stoornis. Het harde geluid zou hen van slag kunnen brengen, wat ontruimen bemoeilijkt.

Uiteraard moet er van de handbrandmelder gebruik gemaakt worden als dat de enige manier is om iedereen in het pand tijdig te waarschuwen.

4. Alarmeringsprocedure

Rookmelders: In de hal bij de ingang.
In Happy Club.
In Happy Day.
In Happy Daisy.

Handbrandmelder: In de gang naast de brandslanghaspel.

4.1 Interne alarmering

Als één van de medewerkers rook/brand/wateroverlast/gaslek ontdekt, waarschuwt hij direct de andere aanwezige collega's. Indien mogelijk waarschuwen de medewerkers ook de collega's op kantoor / medewerkers van Syndion en De Blije Borgh op de begane grond.

Indien een rookmelder rook detecteert, gaat hiervan het alarm af.

Middels de handbrandmelder kan de slowwhoop ingeschakeld worden.

4.2 Externe alarmering

Eén van de medewerkers belt zo snel mogelijk 112.

Aan de hulpdiensten moet worden doorgegeven:

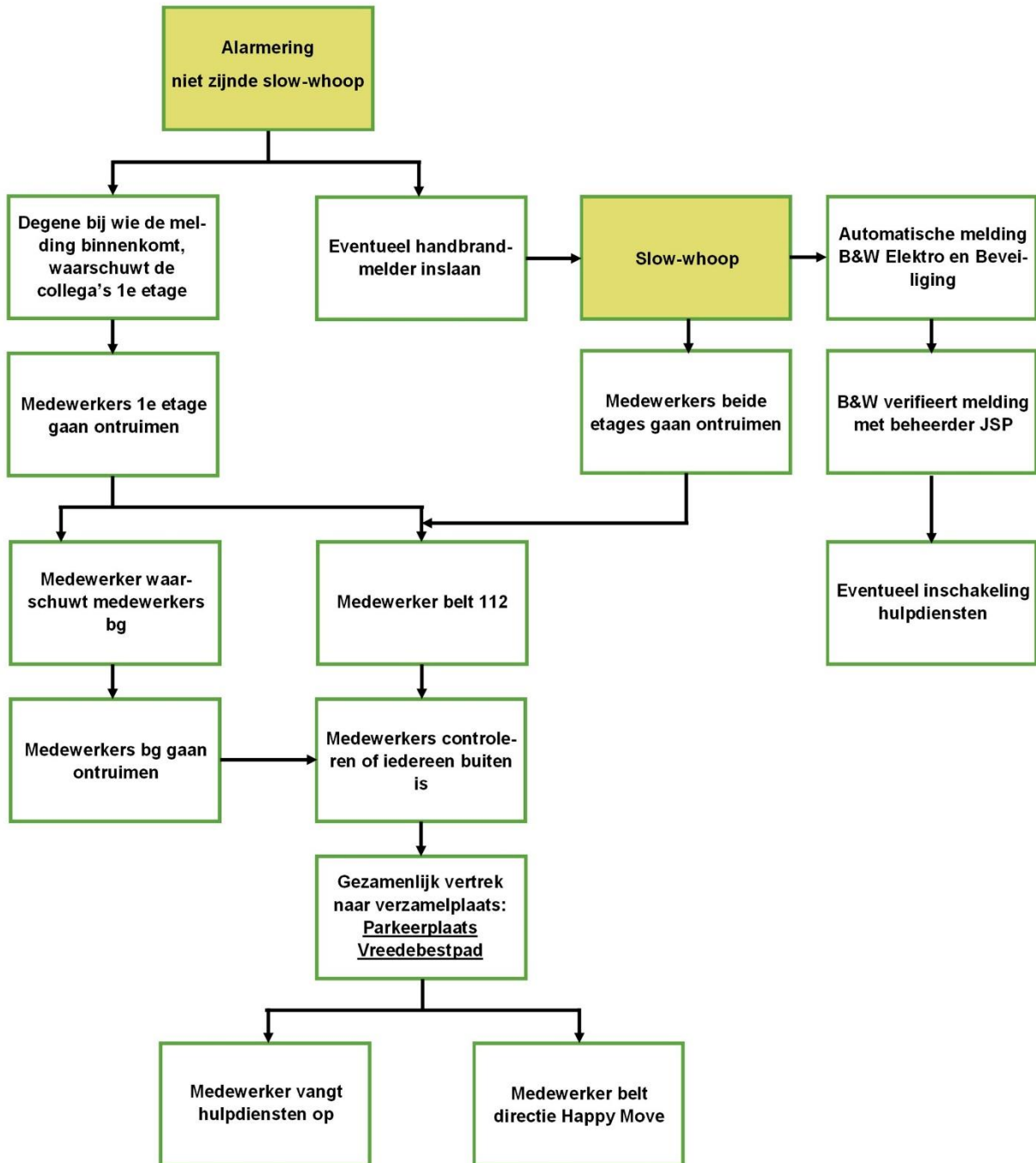
- wat er aan de hand is;
- waar er hulp nodig is;
- welke hulpdienst er nodig lijkt te zijn: politie, brandweer of ambulance.

Via de brandmeldinstallatie vindt geen directe doormelding naar de brandweer plaats.

Bij alarm wordt B&W Elektro en Beveiliging gealarmeerd. Zij bellen met de beheerder van het Jeugdspeelpark om de melding te verifiëren en schakelen indien nodig de brandweer in.

Zodra de gelegenheid zich voordoet, waarschuwt één van de medewerkers de directie van Happy Move.

5. Stroomschema alarmering





6. Ontruimingsorganisatie

Iedere medewerker bij Happy Move heeft de bevoegdheid om tot ontruiming over te gaan. Zodra professionele hulpverleners aanwezig zijn, wordt iedereen geacht hun instructies op te volgen.

Indien mogelijk wordt elektriciteit of water afgesloten (afhankelijk van de reden van ontruiming).

Bij Syndion kan op de brandmeldinstallatie (na de ingang rechts op de muur) gezien worden uit welke ruimte de melding komt. Bij **vals** alarm dient de beheerder van het Jeugdspeelpark gebeld te worden om het alarm te resetten: mevrouw Trees Dammer 06 - 25 06 07 59.

Er wordt ontruimd aan de hand onderstaande ontruimingsinstructies.

Op alle locaties hangen zogenaamde calamiteitenkaarten. Hierop staat de belangrijkste informatie voor tijdens een ontruiming vermeld. Calamiteitenkaarten zijn dusdanig opgehangen, dat zij in geval van een ontruiming eenvoudig meegepakt kunnen worden.

De calamiteitenkaarten bevinden zich:

- in de hal op de begane grond (entree Happy Move);
- in Happy Day naast de deur;
- in Happy Club naast de deur;
- bij de EHBO-post (doucheruimte).

6.1 Ontruimingsinstructies

1. Blijf kalm, voorkom paniek onder deelnemers.
2. De begeleider die de brand ontdekt, geeft het signaal "we gaan ontruimen" aan de andere begeleiders en informeert ook de deelnemers.
Denk ook aan de collega's op de begane grond (Happy Tulip).
3. Pak de Happy Move paspoorten en neem ze mee.
4. Verlaat via de kortste weg met alle deelnemers het pand. Neem je telefoon en sleutels mee.
5. Overtuig jezelf dat niemand meer binnen is. Inspecteer hiervoor de kasten en de ruimte onder de tafels, de toiletten enz.
6. Houd deuren en ramen gesloten en sluit ramen en deuren achter je.
7. Bij veel rook: blijf laag bij de grond.
8. Ga naar het buitenterrein van Happy Move, verzamel voor de mestbak en controleer a.d.h.v. de paspoorten of iedereen buiten is.
9. Bel onmiddellijk 112 en geef je naam en het volledige adres van de locatie van Happy Move (zie boven).
10. Zijn de collega's van Happy Tulip / Syndion / De Blijde Borgh ook buiten? Hebben zij hulp nodig?
11. De begeleiders nemen alle deelnemers mee naar het parkeerterrein aan het Vredebepad (de verzamelplaats).
12. Wacht op de hulpdiensten en meld bijzonderheden (bijv. vermissing van personen!).
13. Informeer een directeur / teamleider van dienst (06 – 23 32 60 17) en volg instructies op.

Verzamelplaats Jeugdspeelpark: parkeerplaats aan het Vredebepad.



© Happy Move

Locatie - Ontruimingsplan Happy Jeugdspeelpark 1e etage - Versie 2021-12-10



6.2 Sterke rookontwikkeling

Blijf laag bij de grond, daar is het langst frisse lucht.
Rook is vaak giftig. Rook inademen is dus levensgevaarlijk!

6.3 Warme deurklink

Voel eerst de deurklink voordat je een deur opent. Is deze warm, dan kan er bij opening een steekvlam ontstaan. Als je de deur opent, zorg je ervoor dat je er zelf achter staat. Zodra je weet dat het veilig is, kun je de ruimte betreden.

6.4 Geen vluchtweg

Als je het gebouw niet uit kunt, ga dan naar een kamer aan de straatkant. Leg een (nat) laken of kleed tegen de spleet onder de deur om de rook tegen te houden. Open dan pas een raam en roep om hulp.

7. Taken bij een ontruiming of ontruimingsalarm

Veiligheid deelnemers en eigen veiligheid staan altijd voorop.

7.1 Taken

Iedereen volgt de ontruimingsinstructies.

BHV'ers proberen eventueel een kleine brand te blussen en verlenen eerste hulp.

De directie heeft bij een ontruiming een aantal taken. Zodra zij gealarmeerd zijn:

- coördineren en verzorgen zij de verdere afwikkeling;
- organiseren zij (tijdelijke) opvang voor de collega's en deelnemers die buiten staan;
- dragen zij zorg voor het inlichten van ouders/verzorgers/familie van deelnemers en medewerkers;
- dragen zij zorg voor het inlichten van familie bij eventuele slachtoffers;
- communiceren zij in overleg met hulpdiensten met de nieuwsmedia indien nodig;
- handelen zij het incident/de calamiteit af volgens protocol ('Uitvoering – incidenten').

7.2 Verantwoordelijkheid

Begeleiders zijn verantwoordelijk voor 'hun eigen' deelnemers tijdens een ontruiming.

Alle medewerkers zijn verantwoordelijk voor hun bezoek.

7.3 Wat te doen bij het ontdekken van een calamiteit?

Als een medewerker een calamiteit ontdekt, zoals brand of wateroverlast, of als er een melding van de directie binnenkomt, waarschuwt de medewerker zijn collega's. De medewerkers starten direct met de ontruiming, op de manier zoals hierboven beschreven staat.

Indien de calamiteit een kleine brand betreft en ontdekt wordt door een BHV'er, mag deze de brand proberen te blussen indien hij inschat dat hij dit kan doen zonder zichzelf en anderen in gevaar te brengen. Liefst waarschuwt hij wel direct een collega, die gelijktijdig met de ontruiming kan beginnen. De BHV'er mag alleen proberen zelf te blussen zolang hij zelf en de andere aanwezigen zonder moeite en gevaar weg kunnen komen. Op tijd stoppen dus! Lukt het niet, dan moet er direct worden overgegaan op ontruimen.



7.4 Wat te doen bij een brand- of ontruimingsalarm?

Bij een brand- of ontruimingsalarm starten alle medewerkers de ontruiming, zoals hierboven beschreven staat. Indien er eerste hulp verleend moet worden, dan wordt dat op een veilige plek gedaan door een medewerker met een BHV- en/of EHBO-diploma.

Wanneer iedereen veilig is, belt één van de medewerkers de directie. De directie stemt met de beheerder van het Jeugdspeelpark de verdere instructies af.

7.5 Wat te doen bij een overheidsalarm?

In geval van een overheidsalarm (bijvoorbeeld sirene) wordt er niet ontruimd, maar gaat iedereen naar binnen, worden ramen, deuren en luchtroosters gesloten. Het ventilatiesysteem wordt uitgeschakeld. Radio of televisie (lokale zender) moet worden aangezet. Begeleiders zorgen ervoor dat deelnemers niet naar buiten gaan. De begeleider belt de TVD om te overleggen over een plan van aanpak.

8. Ontruimingsplattegronden

Zie:

- I. Locatie – ontruimingsplattegrond Jeugdspeelpark hoofdingang.
- II. Locatie – ontruimingsplattegrond Jeugdspeelpark Happy Club.
- III. Locatie – ontruimingsplattegrond Jeugdspeelpark Happy Day.

9. Mutaties ontruimingsplan

Datum	Mutatie	Reden van mutatie
-------	---------	-------------------

10. Ontruimingsoefeningen

Datum:

Evaluatie:

Verbeterpunten:

11. Literatuur

Brandweer. (2019). *Beëindiging doormelding* [Brochure]. Retrieved January 16, 2019 from <https://www.brandweer.nl/media/1555/beeindiging-doormelding-2017.pdf>

Brandweer. (2019). *Brandveilig wonen* [Brochure]. Retrieved January 9, 2019 from <https://www.brandweer.nl/media/7294/brandveilig-wonen-2017.pdf>

Nederlandse norm. (2017). *NEN 8112. Bedrijfsnoodorganisatie en bedrijfshulpverlening* [Brochure]. Delft: Koninklijk Nederlands Normalisatie-instituut

Rijksoverheid. (2020). *Wat gebeurt er als ik alarmnummer 112 bel?* Retrieved December 31, 2020 from <https://www.rijksoverheid.nl/onderwerpen/alarmnummer-112/vraag-en-antwoord/wat-gebeurt-er-als-ik-alarmnummer-112-bel>

(Brand-)Veiligheid & Opleidingen b.v. (2018). *Voorbeeld ontruimingsplan*. Retrieved: September 27, 2018 from <https://www.brandveiligheidopleidingen.nl/Wat-is-een-ontruimingsplan>